

Türkiye

Türkiye

ALANYA





Tershane ve Tophane



GEÇMİŞTEN GÜNÜMÜZE ALANYA

Türkiye'nin Akdeniz kıyılarında yer alan Alanya'nın ilk iskânı ile ilgili kesin bir bilgi bulunmuyor. Bununla birlikte kent merkezine 12 km uzaklıktaki Kadiini Mağarası'nda yapılan araştırmalar, bölge tarihinin Eskitaş (Paleolitik) Dönemi'ne kadar uzandığını göstermiştir. Bilinen en eski adı Korakesium'dur. M.Ö. 4. yüzyılda Perslerin egemenliği altında bulunan Alanya'nın bu dönemde Mısır'a bal ve şarap gibi ürünler gönderdiği biliniyor. M.Ö. 197 yılında güçlü sur duvarları sayesinde Kral III. Antiochos'a karşı başarıyla kendini savunmuş olan kent M.Ö. 137'de Korsan Diodotos Tryphon tarafından üs olarak kullanılmış ve zamanla Kilikya korsanlığının merkezi durumuna gelmiştir. Buradaki korsanlık faaliyetlerine Romalı Komutan Pompeius M.Ö. 67 de gerçekleştirdiği deniz savaşı ile son vermiş. Bu savaştan sonra Roma İmparatorluğuna bağlanan bölge toprakları, General Antonius tarafından Mısır Kraliçesi Kleopatra'ya hediye edilmiştir.

Antik Dönem'de bazen Kilikya bazen de Pamfilya bölgesine dahil olan kent M.S. 7. ve 8. yüzyıllarda savaşlar nedeniyle iyice küçülmüş ve ekonomik yönden de bir gerileme dönemi yaşamıştır.

Alanya, tarihteki en parlak dönemini ise Selçuklular zamanında yaşamıştır. 1221 yılında Selçuklu Sultanı Alaaddin Keykubat kenti kışlık merkez haline getirerek yeniden imar etmiş ve Alanya, Selçuklu donanmasının bir üssü haline gelmiştir. Bu dönemde surlar yenilenmiş, Kızılküle ve Tersane inşa edilmiştir. Fatih Sultan Mehmet zamanında, 1471 yılında Osmanlı Devleti sınırları içerisine dahil olan Alanya, 13. yüzyıldan 18. yüzyıla kadar Mısır, Suriye ve Kıbrıs ile deniz ticareti yapan önemli bir liman kenti olarak dikkat çeker.

1935 yılında kente bir ziyaret gerçekleştiren Atatürk, buraya "Alanya" adını vermiştir. Günümüzde ise Alanya, bu zengin tarihsel ve kültürel mirası topraklarında barındırmasının yanında doğal güzellikleri; denizi, güneşi, kumu ve modern tesisleriyle Akdeniz'in en çok tercih edilen turizm destinasyonlarından biri durumundadır.





MÜZELER

• Atatürk Evi Müzesi

Türkiye Cumhuriyeti'nin kurucusu Mustafa Kemal Atatürk'ün 18 Şubat 1935'te Alanya'ya yaptığı ziyaret sırasında bir süre kaldığı bu bina, sahibi Tevfik Azakoğlu tarafından Kültür Bakanlığı'na bağışlanarak 1987 yılında müze haline getirilmiştir. 19. yüzyıl Türk mimarisinin özelliklerini yansıtan bahçe içindeki üç katlı binanın giriş katında Atatürk'ün kişisel eşyaları, fotoğraflar, Atatürk'ün Alanyalılara gönderdiği telgraf ve diğer tarihi belgeler sergilenmektedir. Üst katın odaları ise geleneksel bir Alanya evinin etnografik eşyalarıyla donatılmıştır.

• Arkeoloji Müzesi

Alanya Arkeoloji Müzesi'nde Arkaik, Klasik, Roma ve Bizans dönemlerine ait bronz, mermer, pişmiş toprak, cam ve mozaik buluntularla sikke koleksiyonları ile Selçuklu ve Osmanlı dönemlerine ait Türk-İslam eserleri teşhir edilmektedir.



Müze'de Alanya çevresinde bulunup sergilenen en eski tarihli eser olarak, M.Ö. 625 yılına ait Fenike dilinde bir taş yazıt dikkat çeker. Müze'deki en ünlü eser mitolojik kahramanlardan Herakles'i betimlemektedir. Bronz döküm tekniği ile yapılmış bu Herakles Heykeli M.S. 2. yüzyıla tarihlendirilmektedir.







Arkeoloji Müzesi

Müze'nin Etnografya bölümünde ise Alanya çevresinden derlenen ve bölgenin folklorik özelliklerini yansıtan yörük kilimleri, ala çuvallar, heybeler, giysiler, işleme örnekleri, silahlar, günlük kullanım kapları, takılar, el yazmaları ve yazı takımları gibi objeler ile eski bir Alanya evine ait günlük oda bulunuyor. Bahçesinde Roma, Bizans ve İslami dönemlere ait taş eserler bulunan müze Pazartesi dışında haftanın her günü açık.



• Kızılkule Etnografya Müzesi

1226 yılında Selçuklu Sultanı Alaaddin Keykubat tarafından Sinop Kalesi'ni yapan Halepli yapı ustası Ebu Ali Reha el Kettani'ye yaptırılmıştır. İnşaat sırasında belli bir yükseklikten sonra üst kısmı pişmiş kırmızı tuğlalarla yapılmış ve bu nedenle yapıya "Kızılkule" adı verilmiştir. Sekizgen planlı ve her bir duvarı 12.5 metre genişliğinde olan kulenin yüksekliği 33 metre, çapı 29 metredir. İçinde zemin dahil beş kat vardır. Üst kısmına yüksek aralıklı ve 85 basamaklı taş bir merdivenle çıkılan kulenin tepeden aldığı güneş ışığı birinci kata kadar ulaşır. Ortasında bir sarnıç bulunan Kule, denizden gelecek saldırılara karşı limanı ve tersaneyi korumak amacıyla yapılmış ve yüzyıllar boyunca bu amaçla kullanılmıştır.

Kızılkule aynı zamanda Etnografya Müzesi olarak kullanılmaktadır. Beş katlı kulenin giriş ve birinci katı müze olarak düzenlenmiştir. Tarihi yapıda zaman zaman resim sergisi, klasik müzik konseri gibi kültür ve sanat etkinlikleri de gerçekleştirilmektedir. Kulenin en üst katından kentin doğu yakasının büyüleyici manzarası ile tarihi yarımadanın yerleşim dokusu seyredilebilmektedir.



ANTİK KENTLER

Alanya'nın doğu-batı ekseninde birçok antik kent kalıntısı mevcut. Bazıları kıyıda, bazıları da sarp yamaçlarda kurulmuş bu kentlere ait kalıntılar, bölgede yaşamış Antik Çağ insanının hayat tarzını ve estetik zevkini yansıtıyor.

• Ayasofya (Kolybrassus)

Alanya kent merkezinin yaklaşık 30 kilometre kuzeybatısında bulunan ve Roma Dönemi'nde yoğun olarak yerleşilmiş bir kenttir. Kalıntılar arasından ele geçen pek çok yazıt, kentin geçirdiği tarihsel sürece ilişkin önemli bilgiler vermekle birlikte, yerleşim yerinin ayrıntılı geçmişi henüz net olarak ortaya konulmamıştır. Gizemini halen koruyan antik kentte, cephesi anıtsal görünümlü bir kaya mezarı özellikle dikkat çeker.

• Hamaxia

Alanya'ya 12 kilometre uzaklıktaki Hamaxia Antik Kenti'nin, Roma Dönemi öncesinde yerleşime açıldığı sanılmaktadır. Buradaki önemli kalıntılar arasında havuzlu bir antik çeşme ve dini yapılar kompleksi dikkat çekmektedir. M.S. 2. yüzyılda Alanya'ya bağlı küçük bir yerleşim olan antik kent, günümüzde yöre halkı tarafından "Sinek Kalesi" adıyla adlandırılıyor.

• Syedra

Tarihi M.Ö. 7. yüzyıla kadar uzanan Syedra Antik Kenti Alanya'nın 20 kilometre doğusunda yer alır. 13. yüzyıla kadar varlığını sürdürmüş ve çevresi surlarla çevrili antik kente giriş, halen ayakta olan görkemli bir anıtsal kapı ile sağlanmaktadır. Antik Çağ'dan günümüze ulaşan kalıntılar arasında agora, evler, tiyatro, su sarnıçları, tapınak, akropol ve nekropol sayılabilir. Syedra'nın Antik Çağ'daki önemli spor merkezlerinden biri olduğu sportif oyun ve yarışmalarla ilgili bilgiler içeren çok sayıda yazıt kalıntısından anlaşılmaktadır.



Aytap (otape)





• Laertes

Antik Çağ'da Dağlık Kilikya olarak bilinen bölgede ve Alanya'nın yaklaşık 25 km doğusunda yer alır. Mevcut kalıntıları daha çok Roma Dönemi'ne aittir. Bunlar arasında «mparatorlar caddesi, gözetleme kuleleri, odeon veya tiyatro, agora, agorada sohbet etmek için kullanılmış yarım daire biçimli oturma birimi, hamam, çeşitli tapınaklar ve nekropol sayılabilir. Kent Roma «mparatorluğu'nun refahına paralel olarak en parlak devrini 1-3. yüzyıllarda yaşamıştır.

• Aytap (otape)

Adını Kommagene Kralı Antiochos'un karısı lotape'den almış olan kent, Alanya'nın yaklaşık 30 km doğusundadır. Denize doğru uzanan bir tepe üzerinde kentin akropolü yer alır. Tepeye çıkılması oldukça zor olmakla birlikte sonunda izleyeceğiniz muhteşem manzara tüm yorgunluğunuzu unutturacak güzelliكتedir. Burayı görmeye geldiğinizde, kentin Akdeniz kıyısındaki konumu sayesinde, gizemli, arkeolojik bir tur gerçekleştirmenin yanında, antik limana ait kalıntıların bulunduğu koyda denize girme keyfini de yaşayabilirsiniz.



Arkeoloji Müzesi Bahçesi

ALANYA KALESİ

Alanya, tarihi Çek Yolu üzerinde bir kent olduğu için çevresinde birçok kervansaray ve bunları korumak için kaleler inşa edilmiştir. UNESCO Dünya Kültür Mirası adayı olan Alanya Kalesi'nin içinde birbirinden görkemli anıt yapılar vardır. Surlar, surların üzerindeki kuleler, burçlar ve yüzlerce sarnıçla birlikte; Tersane, Kızılkule, Selçuklu Sarayı ve geleneksel Alanya evleri ziyaretçileri manevi bir atmosferde tarihi bir yolculuğa çıkarmaktadır. Kale'de restore edilerek kullanılan koruma altındaki eski Alanya evleri görülmeye değerdir. Bu evlerin bir kısmında eski tezgahlarda dokumacılık yapılmakta ve bahçelerindeki otantik ortamlarda yemek servisi verilmektedir.

Taşıt trafiğine açık olan Kale'ye çıkan yol üzerinde ve limana egemen yamaçlarda restoran ve kafeteryalar var. Yürüyerek yaklaşık 45 dakikada çıkılabilen Alanya Kalesi'nin adım adım gezilmesi ise bir gününüzü alabilir.



ÇKALE

Akdeniz'e uzanan yarımada'nın zirvesinde ve tarihi kalenin içinde yer alan çkale'de Alaaddin Keykubat'a ait görkemli bir sarayın varlığı belirlenmiştir. Bu saray kalıntısının hemen karşısında küçük bir kilise bulunuyor. Yonca planlı bu kilise 6. yüzyıla tarihleniyor. Halen ayakta duran kilisenin varlığı, Selçuklu Dönemi'nde hakim olan ve farklı inançları kucaklayan hoşgörü ortamının günümüze değin sürdüğünü akla getiriyor. Arka kısmına düşen ve "Seyirlik" adı verilen terastan hem Toroslar hem de Alanya kıyıları'nın büyüleyici manzarası seyredilebiliyor. çkale'yi gezerken resim sergileri gibi çeşitli sanatsal faaliyetlere de rastlayabilirsiniz.

çkale'nin kendine has bir de hikayesi var: Bu hikayeye göre buradaki uçurumun üzerinde bulunan bir sarnıç, "Adam Atacağı" olarak anılmış. 15 m derinliğindeki bu sarnıcın mahkumların tutulduğu zindan olduğu söyleniyor. Efsaneye göre, ölüm cezasına çarptırılanların uçurumdan denize üç tane taş atmasına izin verilirmiş. Taşlardan biri yamaca takılmadan denize ulaşırsa mahkumun cezası affedilir, aksi halde suçlu bir çuvala konularak uçurumdan aşağıya atılmış. Mahkumlara böyle bir şans verilmiş olmasına karşın, buradaki yer çekimi ve hava akımı nedeniyle uçurumdan atılan taşların denize ulaşması çok zordur. Dolayısıyla kurtulmuş olma ihtimalleri düşük gözüküyor.



«çkale «çinde Kilise





SÜLEYMAN'YE CAMI'SI

İlk olarak Selçuklu Sultanı Alaaddin Keykubat zamanında, 1231 yılında Çankale'nin hemen dışında yaptırılan cami daha sonraları yıkılmış ve 16. yüzyılda Osmanlı Sultanı Kanuni Sultan Süleyman tarafından yeniden inşa ettirilmiştir. "Alaaddin Cami" ve "Kale Cami" adlarıyla da anılır. Tek minareye sahip olan cami moloz taştan, kare planlı olarak inşa edilmiş ve sekizgen kasnak üzerine oturan bir kubbe ile örtülmüştür. Yapıda Osmanlı Dönemi ahşap oyma işçiliğinin güzel örnekleri ile karşılaşmaktadır.



BEDESTEN

Süleymaniye Camisi'nin yakınındaki Bedesten'in 14. ya da 15. yüzyılda Karamanoğulları Beyliği döneminde çarşı veya han olarak yapıldığı sanılıyor. Dikdörtgen planlı olarak kesme taştan inşa edilmiş yapının 26 odası ve dikdörtgen bir avlusu var. Günümüzde otel, restoran ve kafeterya işlevi gören Bedesten'in bahçe kısmında, merdivenle inilen büyük bir sarnıç yer alıyor. Bahçe bölümü kale surlarına, Akdeniz'e ve Toros Dağları'na bakan iki yönlü göz alıcı bir manzaraya sahiptir.





EHMEDEK

Alanya Kalesi'nin kuzeyinde çevreye egemen bir alan üzerinde yer alan karmaşık yapı grubu "Ehmedek" olarak anılmaktadır. Bu ismin, yapının Selçuklu Dönemi'ndeki ustasının lakabından ya da kalenin müstahkem bir mevki olmasından kaynaklanmış olabileceği düşünülmektedir. Her biri üçer kuleli iki ayrı savunma bölümünden oluşmuş Ehmedek (Orta Kale) kara saldırılarına karşı stratejik bir noktada ve sultanın sarayını koruyacak bir konumda inşa edilmiştir. Kale duvarlarında Selçuklu ve Osmanlı dönemlerinden kalma gemi resimleri görülmektedir. Kuzey ve doğu cephelerinde surların önünü ikinci bir koruma duvarı çevreler. Yapı kompleksi içerisinde üç büyük sarnıç ile küçük bir hamam ve farklı boyutlarda mekanlar yer almaktadır.



AKŞEBE SULTAN MESCİDİ

Kale içinde, Süleymaniye Camisi'nin 100 metre kadar ilerisinde, Alaaddin Keykubat'ın Alanya Kalesi'ndeki ilk kumandanı Akşebe Sultan tarafından 1230 yılında yaptırılmıştır. Dışı kesme taş, içi ve kubbesi tuğla örümlü yapı, kare planlı iki odadan oluşuyor. Odalardan biri mescit, diğeri Akşebe Sultan'ın mezarının bulunduğu türbedir. Türbede, üç mezar daha vardır. Kalıntılardan mescidin apsisinin çinili olduğu anlaşılmaktadır. Kitabesinde "Allah yerin ve göklerin gaiblerini bilir. Allah'ın mescitlerini ancak O'na ve Ahiret Günü'ne inananlar imar ederler. 1230 yılında, yüce sultan Alaaddin'in günlerinde, (bu mescidi) Allah'ın rahmetine muhtaç zayıf kulu Akşebe yaptırdı" yazmaktadır. Mescidin birkaç metre uzağında moloz taştan kaide üzerinde tuğla gövdeli silindirik minaresi bulunur. Şerefede kısmında sonlanan minare bu yapıyla ilginç bir görüntüye sahiptir.



TERSANE

Alaaddin Keykubat döneminde Kızılkule yakınında 1227'de inşa ettirilmiştir. Yer seçimi açısından gün ışığından yararlanma süresi dikkate alınarak gün ışığından yararlanma süresi dikkate alınarak planlanmış, beş gözlü ve kemerli bir üst yapı ile düzenlenmiştir. Giriş kapısında Alaaddin Keykubat'ın armasını taşıyan, rozetlerle süslü bir yazıt yer alır.

Yapı, Selçukluların Akdeniz'deki ilk tersanesi olması yönüyle önem taşır. Karadeniz kıyısındaki Sinop Tershanesi'ni inşa ettiren Alaaddin Keykubat'a, Alanya Tershanesi'nin yapımından sonra "iki denizin sultanı" unvanı verilmiştir. Bir yanında mescit öteki yanında muhafız odası bulunan tersanenin gözlerindedir birinde de zaman içinde körelmiş bir kuyu vardır. Tershane'ye denizden teknelerle ya da Kızılkule'nin yanındaki surlardan yürüyerek ulaşılabiliyor.





Kızılkule'den Tershane ve Tophane

TOPHANE

Tershane'nin bitişğine, denizden 10 m yüksekliğinde bir kaya üzerine, 1227 yılında, tershaneyi korumak amacıyla yapılmıştır. Kesme taştan üç katlı ve dikdörtgen planlı yapıda bir dönem savaş gemileri için top döküldüğü kabul edilir.

ALARA KALESİ

Alanya-Antalya karayolunun 30. kilometresinden sağa ayrılan yolu takip ederek ulaşılabilir. Alara Çayı kıyısında sonlanan bu yoldan sonra kaleye çıkabilmek için dik bir yokuş ve merdivenleri tırmanmak zorundasınız. Kale bu noktaya, Alaaddin Keykubat zamanında Antalya-Alanya arasındaki yolun emniyetini sağlamak ve dönemin aktif ticaret yollarını kontrol altında tutmak amacıyla yaptırılmıştır. Zorlu bir tırmanışın ardından varacağınız tarihi surlar üzerinde, büyüleyici bir doğa manzarası sizleri bekliyor olacak.

ALARA HAN

Alanya'nın 35 km kuzeybatısında ve denizden 9 km içeride bulunan yapı 1231 yılında, ticaret kervanlarının seyahatini kolaylaştırmak amacıyla inşa edilmiştir. Diğer hanlarda hep ortada yer alan avlunun burada dış duvarın kenarında yer alması Alara Han'ın farklı ve önemli bir özelliği olarak kabul edilir. Han, genel özellikleriyle de Türk mimarisinin görülmeye değer, güzel bir örneği olarak dikkat çeker.

DARPHANE

Alanya Yarımadası'nın uç kısmındaki sarp kayalıklardan oluşan Cilvarda Burnu üzerinde yer alan yapı grubudur. Yörede "Darphane" adıyla anılıyor olmalarına rağmen bu yapılarda para basılmamıştır. 11. yüzyıldan kalma bu taş yapılardan biri, kubbesi halen ayakta duran küçük bir kilisedir. Kayaların üzerinde bir de sarnıç bulunur. «çkale'den ve denizden teknelerle burnu dönerken görülebilen Darphane oldukça etkileyici bir görüntüye sahiptir.





HIDRELLEZ KİLİSESİ

Alanya'ya yaklaşık 10 km mesafede Hacı Mehmetli Köyü sınırları içindeki Hıdır ilyas mevkisindedir. 19. yüzyıl başlarında inşa edildiği düşünülen kilisenin muhteşem doğal çevresi ve Akdeniz'i görüyor olması buraya ayrı bir güzellik katıyor. Günümüzde de ibadet amacıyla kullanılmakta olan dikdörtgen planlı kilisenin küçük bir de apsisi var. Taş duvarlı yapının içerisinde ahşap süslemeli bir ara kat bulunuyor. Kitabesinden anlaşıldığı kadarıyla 1873 yılında onarım görmüştür. Bu kitabe bugün Alanya Müzesi'nde sergileniyor. Yanında bir de su kaynağı bulunan Hidrellez Kilisesi'nin diğer bir adı "Agios Georgios Kilisesi"dir.



ANDIZLI CAMİ

Tophane Mahallesi'ndeki camiye Kızılkule'nin yanından, aşağı kapı yoluyla gidilir. Adını hemen yanındaki andız ağacından alan cami 1277 yılında Emir Bedrüddin tarafından yaptırılmıştır. Dolayısıyla "Emir Bedrüddin Camisi" adıyla da anılır. Yapı, Selçuklu Dönemi'nin özgün mimari özelliklerini taşır. Kesme taştan inşa edilmiş caminin yüksek olmayan bir minaresi vardır. Minberi, Selçuklu ahşap oymacılık sanatının en güzel örneklerinden birini yansıtır.

ŞARAPSA HANI

Alanya'nın 13 kilometre batısında şehirlerarası karayolu üzerindedir. 13. yüzyılda Selçuklu Sultanı Gıyaseddin Keyhüsrev tarafından tarihi Çek Yolu üzerinde kervansaray olarak hizmet vermesi için yaptırılmış ve tarih boyunca burada birçok ticaret kervanı ve yolcu konaklamış. Günümüzde turistlerin en temel uğrak yerlerinden biri olan tarihi mekana tamamen otantik bir atmosfer hakim. Öyle ki; yapıyı dolaşırken Ortaçağ'ın kervan ve kabilelerini hala buradaymışlar gibi gözünüzde canlandırabilirsiniz.

KARGI HAN

Kargı Çayı'nın kuzeyine düşen hanın Selçuklu ve Osmanlı dönemlerinde Akdeniz ile İç Anadolu'yu birbirine bağlayan yol üzerindeki Kesikbel mevkisinde, kervansaray olarak kullanıldığı sanılıyor. Yapım yılı hakkında kesin bilgi bulunmayan hanın eni 46, uzunluğu 50 metreyi buluyor. Bir orta avlu ve bu avlu etrafında, tavanlarında birer havalandırma deliği bulunan odalar yer alıyor. Yüzyılların tanığı olarak günümüze ulaşmış olan Kargı Han, Alanya'daki görülmeye değer önemli tarihi mekanlardan biridir.

DOĞAL GÜZELLİKLER

YAYLALAR

Alanya'da soğuk suların tertemiz hava ve yemyeşil doğa ile bir arada bulunduğu yaylalar yaz sıcağında serinlemenin en uygun adreslerindedir. Dere Köyü sınırları içindeki Pınarbaşı, Gedevet ve Deretürbelinas yaylalarının yanı sıra Türктаş ve Mahmutseydi de ilçenin başlıca yaylaları arasında sayılabilir.





DENİZ MAĞARALARI

Alanya Yarımadası'nın güneyinde ve batısında yer alan ve tekne turuyla ulaşılabildikleri için bu adı alan mağaralar doğal güzellikleri, jeolojik yapıları ve efsanevi olaylarıyla cazip birer turizm merkezi durumundadırlar.

• Korsanlar Mağarası

Liman'dan yarımada'nın güneyine yol alırken karşılađacađınız ilk mağara Korsanlar Mağarası'dır. Oldukça geniş bir ađza sahip olması, deniz motorlarıyla da girişe imkan sađlıyor. Su altında görünen rengarenk taşların yansıttığı ilginç görüntülere sahip mağarada söylentiye göre eskiden kaleye kadar uzanan gizli bir geçit bulunurmuş.

• Aşıklar Mağarası

Mağaraların çoğunda olduđu gibi Aşıklar Mağarası için de çeşitli söylentiler mevcut. Bunlardan birine göre, çift girişli ve 75 m uzunluğundaki bu mağarada, bir zamanlar korsanlar, esir kızları ve ganimetleri saklarmış.

• Fosforlu Mağara

Dipten yansıyan fosforlu görüntü dolayısıyla bu adla anılır. Küçük bir kayıkla içine girilebilen bu mağara, jeolojik değeri olan ilginç dođal güzelliklere sahiptir. Geceleri içi çok aydınlık olan mağaranın fosfor parıltıları gündüzleri de fark edilebilmektedir.

KARA MAĞARALARI

Alanya'da dođal değere sahip kara mağaraları da mevcuttur. Bunlar arasında Damlataş, Kadiini ve Dim mağaraları özellikle dikkat çekmektedir.



Fosforlu Mağara



Dim Mağarası



• Damlatay Mağarası

Mağaranın en önemli özelliđi yaklaşık 15.000 senede oluştuđu düşünölen dicit ve sarkıtlara sahip olmasıdır. Sarkıtlardan damlayan su nedeniyle mağaraya “Damlatay” adı verilmiştir. çerisindeki havanın romatizmal hastalıklara ve alerjik olmayan astım hastalarına iyi geldiđi tespit edilmiş olan Damlatay Mağarası, Antalya’daki diđer mağaralar içinde özel bir yere sahiptir.

• Dim Mağarası

İççe merkezinin 12 km doğusunda bulunan Cebel-i Reis Dađı’nın Alanya yamacındadır. Yaklaşık 1 milyon yaşında olduđu sanılan ve iki bölümden oluşun mağara, Damlatay Mağarası’ndan daha büyüktür. Batıya bakan büyük bir ađzı olan Dim Mağarası içinde dicit ve sarkıtların yanı sıra dip kısmında bir de göl bulunuyor.

• Kadini Mağarası

İççe merkezinin 15 km kuzeydođu istikametinde, Çatak mevkinde bulunan Kadini Mağarası (Çatak Mağarası), Damlatay Mağarası’ndan 3 kat daha büyük ve yine dicit ve sarkıtlar içeren bir mağaradır.



Dim Mağarası

Sapadere Kanyonu



SEYİR TERASI

Alanya'yı bütünüyle, kuş bakışı olarak görmek isterseniz Seyir Terası'na mutlaka çıkmanızı tavsiye ederiz. Kent merkezine yaklaşık 4 km mesafede, Toroslar'ın eteklerinde yer alan terasta muhteşem bir Alanya manzarasıyla karşılaşacaksınız. Şehirde gezip gördüğünüz tüm mekanları burada topluca izlemeniz mümkün. Sıcak yaz akşamlarında serinlemek için en uygun yerlerin başında gelen Seyir Terası'nda, piknik yapmaya elverişli alanlar da bulunuyor.

DİM ÇAYI

Alanya merkeze yaklaşık 15 km mesafede bulunan Dim Çayı, soğuk suları ve doğal güzelliği ile sıcak yaz günlerinde ziyaretçi akınına uğramaktadır. Çevresi muhteşem bir doğa ile bezenmiş Dim Çayı'nda yüzmek, dinlenmek ve balık tutmak için her türlü imkan mevcut. Dimçayı'nda ayrıca macera ve adrenalin tutkunlarının katıldığı rafting sporu da yapılabiliyor.

SAPADERE KANYONU

Alanya'nın Sapadere Köyü'nde, aynı adla anılan çayın çıkış noktasında yer alan kanyon yaklaşık 400 m yüksekliğiyle görkemli bir doğa harikasıdır. Çerisinde bir de şelale bulunan kanyonda çelik ve ahşap yürüyüş platformları ile ziyaretçilerin rahat yürümelerine olanak sağlanmıştır. Bu özellikleriyle Sapadere Kanyonu macera ve doğa severlere çevreyle iç içe yaşamının keyfini sunuyor.



Dim Çayı



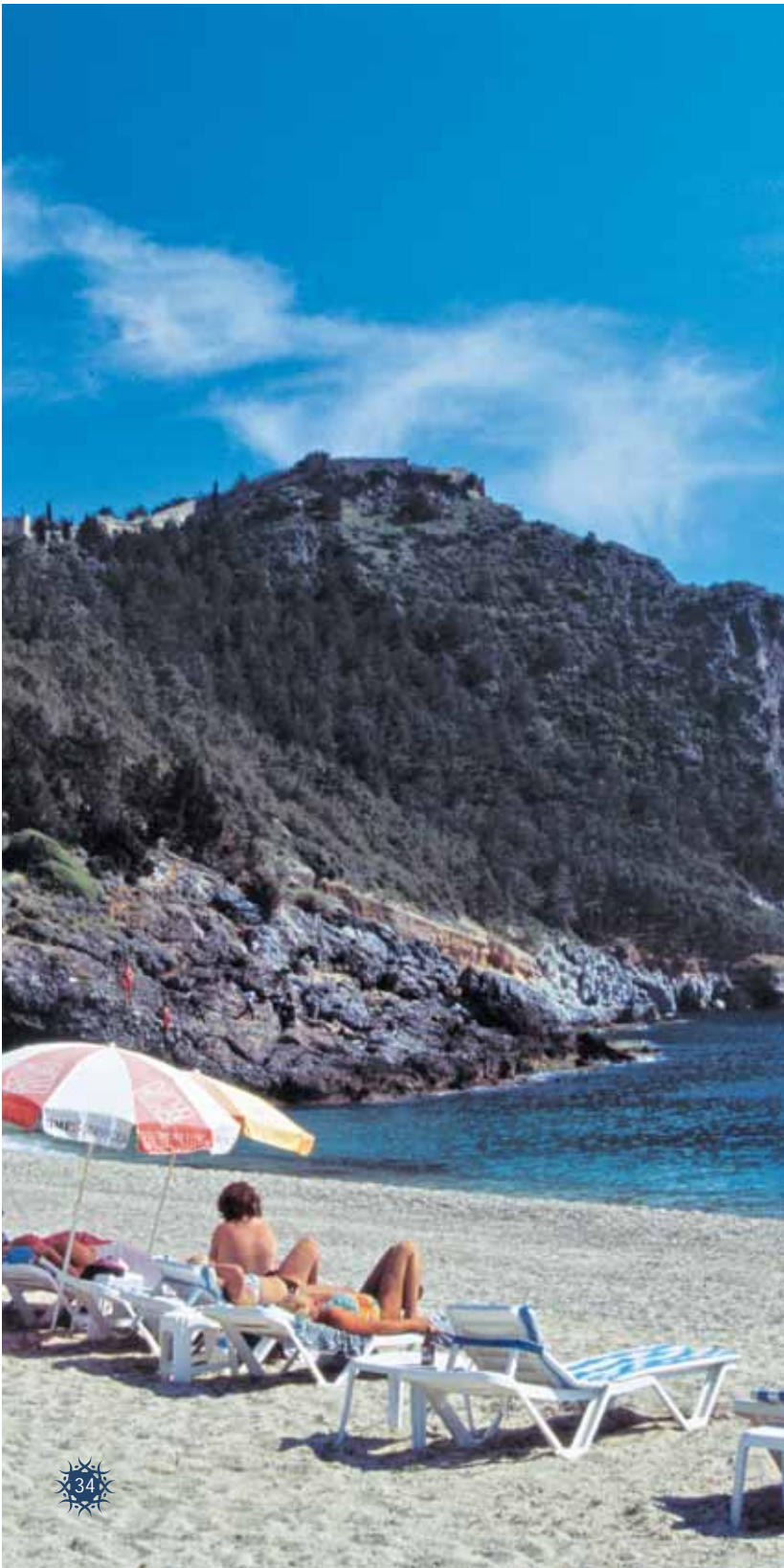
PLAJLAR

Kilometrelerce uzanan ince kumlu tertemiz sahilleri ve muhteşem güneşi ile Alanya size eşsiz bir tatil yaşatacak. Deniz suyu temizliği ve hizmet standardındaki kalitelerinden dolayı pek çok Alanya plajı mavi bayrağa sahip. Yer yer turkuaz rengine bürünen masmavi sularında çıplak gözle dipteki balıkları dahi görebilmek mümkün. Bazıları arkeolojik kalıntılarla iç içe geçmiş olan doğal Alanya plajları deniz güneş ve kum keyfini yaşamının en doğru adresi...

• Kncukum

Alanya'nın yaklaşık 20 km batısında çamlık bir arazide, ince, altın sarısı kumlarıyla dikkat çeken güzel bir plajdır. Etrafta kamp yapmaya uygun alanların da bulunduğu Kncukum Plajı yüzmeyi yeni öğrenecekler için oldukça uygun, yeterince sığ bir plaj.





• Ulaş Plajı

Alanya'nın batısında, ilçe merkezine yaklaşık 6 km uzaklıktadır. Koyun arka kısmında sahil yolunu takip edip gelenler için dinlenme ve piknik amaçlı bir park bulunuyor. Parkın bulunduğu alandan kayalık yamaçtaki merdivenlerle inilerek koya ulaşıyor. Çevresi oldukça güzel düzenlenmiş plaja özel araçla gidilebildiği gibi şehir merkezinden düzenli toplu taşıma servisleri de mevcut.

• Keykubat Plajı

Antalya'nın en dikkat çekici plajlarından biridir. Yarımadanın doğusunda yaklaşık 3 km uzunluğundaki plaj geniş kumsalının yanında ardı sıra dizilen Toros yamaçları, çevresindeki doğal güzellikleri ve nitelikli tesisleriyle dinlenme ve eğlenme için her tür imkanı sunan cazip bir turizm merkezidir.

• Damlataş Plajı

Alanya'yı ziyaret ettiğinizde mutlaka görmeniz gereken Damlataş Mağarası'nın önünde uzanan kıyıda Damlataş Plajı yer alıyor. Bu plajın önemi, mağaranın yakınında bulunmasından ve adını Kleopatra'dan alan küçük koydan kaynaklanıyor: Efsaneye göre Mısır'ın güçlü kraliçesi Kleopatra, gemileriyle Akdeniz'de gerçekleştirdiği bir seferde buraya da uğramış. Çok beğendiği koyda bir süre dinlenen kraliçe, burada denize girip bol bol güneşlenmiş... Şimdilerde ise kraliçenin o dillere destan güzelliğinde Alanya'nın kızgın güneşinin ve altın sarısı kumsallarının da etkisi olduğuna inanılıyor. Bu nedenle Kleopatra Plajı Alanya'da denize girmek için en çok tercih edilen noktalardan biri durumunda. Gün batımında yansıttığı manzara oldukça büyüleyici olan plajın çevresinde, yüzme alanı dışında, deniz bisikleti ve jet ski gibi su sporları da yapılabilir.



• Fuęla Plajı

Tekne turlarında yemek yeme ve yüzme için sık sık mola verilen Fuęla Plajı, Alanya kent merkezinden yaklaşık 20 km batıda, genişçe bir koyda yer alıyor. Kumsalın hemen arkasında konforlu oteller, etrafta ise zengin Türk mutfaęının balık ve kebab çeşitlerinin sunulduęu otantik kır lokantaları sıralanıyor.

• Portakal Plajı

Alanya ilçe merkezinin doğusundaki plaj, arka kısmında Toroslar'ın heybetli yamaçlarına bakıyor. İlçe'nin diğer kıyıları gibi tertemiz suları ve muhteşem doğası ile mavi bayrak sahibi plajda, su sporlarının yanında rüzgar sörfü yapabilmek de mümkün.





SPORTİF AKTİVİTELER

Alanya'da profesyonel ya da amatör tüm sporcuların yapabileceği yüzme, dalış, tenis, masa tenisi, futbol, plaj futbolu, hentbol, voleybol, plaj voleybolu, basketbol, trekking, avcılık, rafting, deniz paraşütü, yamaç paraşütü, jet ski, deniz bisikleti ve su kayağı için her türlü imkan ve ortam bulunmaktadır. Ayrıca her yıl düzenlenen uluslararası nitelikteki triatlon yarışmaları ve plaj voleybolu turnuvaları katılımcı ve izleyicilerin keyifli vakit geçirmelerini sağlayan aktiviteler olarak dikkat çekiyor.

Alanya turizminde jip safariler önemli bir yer tutuyor. Yörenin eşsiz güzellikteki yaylalarına özel turlar aracılığı ile ya da turistlerin kendi imkanları ile yapabildikleri jip safarilerde tüm gün doğa ile iç içe unutulmaz bir yolculuk yapılıyor.

Ayrıca adrenalin tutkunlarının tercih ettiği rafting konusunda Alanya'da, Uçan Su şelalesi ve Köprülü Kanyon ile Alara Çayı dikkat çekmektedir. Buralarda sal ve bot gibi farklı hızlara sahip araçlarla heyecan dolu anlar yaşanıyor.





Alanya'da Düzenlenen Bazı Yerel ve Uluslararası Etkinlikler

Uluslararası Sokak Basketbolu Turnuvası	Nisan
Duatlon (Bisiklet ve Koşu)	12 Mayıs
Uluslararası Sokak Hentbolu Turnuvası	25-30 Haziran
Plaj Futbolu	4-16 Temmuz
Plaj Voleybolu	Temmuz
Uluslararası Dağ Bisikleti Yarışması	13 Ekim
Uluslararası Triatlon Yarışması (Yüzme, Bisiklet, Koşu)	24 Ekim

TEKNE TURLARI

Alanya Limanı'ndan her gün belirli saatlerde kalenin etrafındaki deniz mağaralarına ve Manavgat'a gidebileceğiniz özel tekne turları düzenlenmektedir. Geceleyin ay ışığında da yapılabilen bu turlarda ister balık avlayabilir isterseniz dilediğinizce denizin tadını çıkarabilirsiniz. Belli yerlerde demir atılan bu turlarda kendinizi suyun derinliklerine bırakıp Akdeniz'in büyülü dünyasında deniz canlılarıyla aynı ortamı paylaşabilirsiniz. Rehber eşliğinde düzenlenen ve dalış takımlarının sağlandığı turlar çeşitli animasyonları da içeriyor.







EĞLENCE

Alanya'da eğlence konusunda ilk akla gelebilecek işletmeler, konaklama tesisleri dışında bulunan müzik, dans, yarışma gibi etkinliklerin sunulduğu çeşitli mekanlardır. Buralarda tatil tercihini Alanya'dan yana kullanan turistlere, keyifli vakit geçirmeleri için pek çok farklı alternatifler sunulmaktadır. Özellikle genç nüfusun yoğun ilgi gösterdiği eğlence merkezlerinde müzik ve eğlenceyi doyasıya yaşayan turistlerin tatil anılarında Alanya geceleri özel bir yere sahiptir.

Çocukların ve çocuklu ailelerin eğlenmesi için ideal olan su parkları yönünden de Alanya zengin bir turizm merkezidir. Türkiye'nin en büyük su parklarından biri Alanya Okurcalar Beldesi'nde bulunmaktadır. Konaklı Beldesi'nde de bir diğer su parkı mevcuttur. Ayrıca Alanya merkezinde ve Oba Beldesi'nde bowling işletmeleri Türkler Beldesi'nde Avrupa ve Türkiye'nin ilk deniz parkı bulunmaktadır.



KONAKLAMA

Turistler üzerinde yapılan çeşitli araştırmalar Alanya otellerinin dünyadaki en iyi oteller arasında yer aldığını gösteriyor. Özellikle yaz sezonunda yer bulmakta güçlük çekebilirsiniz; dolayısıyla önceden rezervasyon yaptırmakta yarar var. Her tür ihtiyaç düşünülerek tasarlanan 5 yıldızlı lüks otellerin yanı sıra, daha mütevazı bütçelere uygun konaklama tesislerinde de ziyaretçilerin rahatı ve huzuru ön planda tutuluyor.





YEME-İÇME

Alanya, yöresel yemekleri ve damak tadı açısından oldukça zengin bir mutfağa sahiptir. Birbirinden lezzetli yemekleri ve Akdeniz'in taze balıkları ile hazırlanan sofralarını Alanya'nın her bölgesinde hizmet veren değişik restoranlarda bulabilirsiniz. Yöresel lezzetler arasında odun ateşinde pişirilen Hülüklü Çorba (Düğün Çorbası), Yarpuzlu Akdarı Çorbası, Döğme Aşı, klibada Sarması, Şepit, Laba, Bumbar, Göleviz, Taze Ülubü Yemeği, Taze Bakla Yemeği, Mantar, Turunç Reçeli, Kırtakı ve Öksüz Helvası sayılabilir. Bunların dışında Alanya restoranlarında dünya mutfağından da çeşitli ürünler ziyaretçilere sunuluyor.





İKLİM

Alanya'da yazları sıcak ve kurak, kışları ılık ve yağışlı geçen tipik bir Akdeniz iklimi hakimdir. Meteorolojik ölçümlere göre hava sıcaklığı ortalaması 20 C° iken, deniz sıcaklığı ortalaması 22,1 C° derece civarındadır. Yarımada ile Toros Dağları arasındaki boğazda oluşan hava akımı ve öğleden sonra denizden karaya doğru esen meltem rüzgârı, yaz sıcaklığını düzenleyen olumlu bir etkidir. Deniz suyu sıcaklığının yüksek olması ve güneşlenme süresinin uzun olması nedeniyle kışın dahi güneşli günlerde denize girip güneşlenebilmek mümkündür.

Aylara Göre Ortalama Hava Sıcaklığı

Aylar	Gece C°	Gündüz C°
Ocak	06	15
Şubat	07	15
Mart	08	18
Nisan	11	21
Mayıs	15	25
Haziran	20	33
Temmuz	25	36
Ağustos	18	33
Eylül	18	33
Ekim	15	27
Kasım	11	21
Aralık	08	17



ULAŖIM

Kara, hava ve deniz yolu ile ulařmanın m¼mk¼n olduęu Alanya ¼lçe merkezi Antalya uluslararası havaalanına yaklařık 125 km uzaklıktadır. Kent merkezinden çevredeki turizm beldelerine dolmuř seferleri bulunmaktadır. Őehir i¼i ulařım ise taksi ve halk otob¼sleri ile ger¼ekleřtirilmektedir.

Kıbrıs'la karřılıklı deniz otob¼s¼ seferlerinin d¼zenlendięi Alanya'ya ¼srail ve ¼eřitli¼l¼kelerden de kruvaziyer gemilerle seferler yapılmaktadır. Ayrıca Alanya Yat Limanı, ¼zel yatlarıyla Akdeniz turu yapan tatilcilerin her t¼rl¼ ihtiya¼larını karřılayabilecek donanıma sahiptir.

TELEFON NUMARALARI

Alanya Kaymakamlıęı	0 (242) 513 10 01 www.alanya.gov.tr
Alanya Belediyesi	0 (242) 513 21 11 www.alanya.bel.tr
T¼RSAB	0 (242) 512 21 49 www.tursab.gov.tr
ALTAV	0 (242) 511 76 21
M¼ze M¼d¼rl¼ę¼	0 (242) 513 12 28
Turizm Danıřma	0 (242) 513 12 40
Sahil G¼venlik	0 (242) 511 94 39
Devlet Hastanesi	0 (242) 513 48 42
Jandarma	0 (242) 513 10 03
Polis	0 (242) 511 23 12

Servis Telefon Numaraları

Alo Turizm Bilgi	170
Sahil G¼venlik	158
Acil Yardım	112
Polis	155
Jandarma	156
Zabıta	153
Yangın	110
Orman Yangını ¼hbar	177

YAPMADAN DÖNME

Alanya'ya geldiğinizde

- Alanya Kalesi'ni gezmeden,
- Dim Mağarası'nı görmeden,
- Dim Çayı Vadisi'ni gezip alabalık yemeden ve
- Sapadere Kanyonu'nda doğa turu yapmadan dönmeyin...



Kızıl Kule



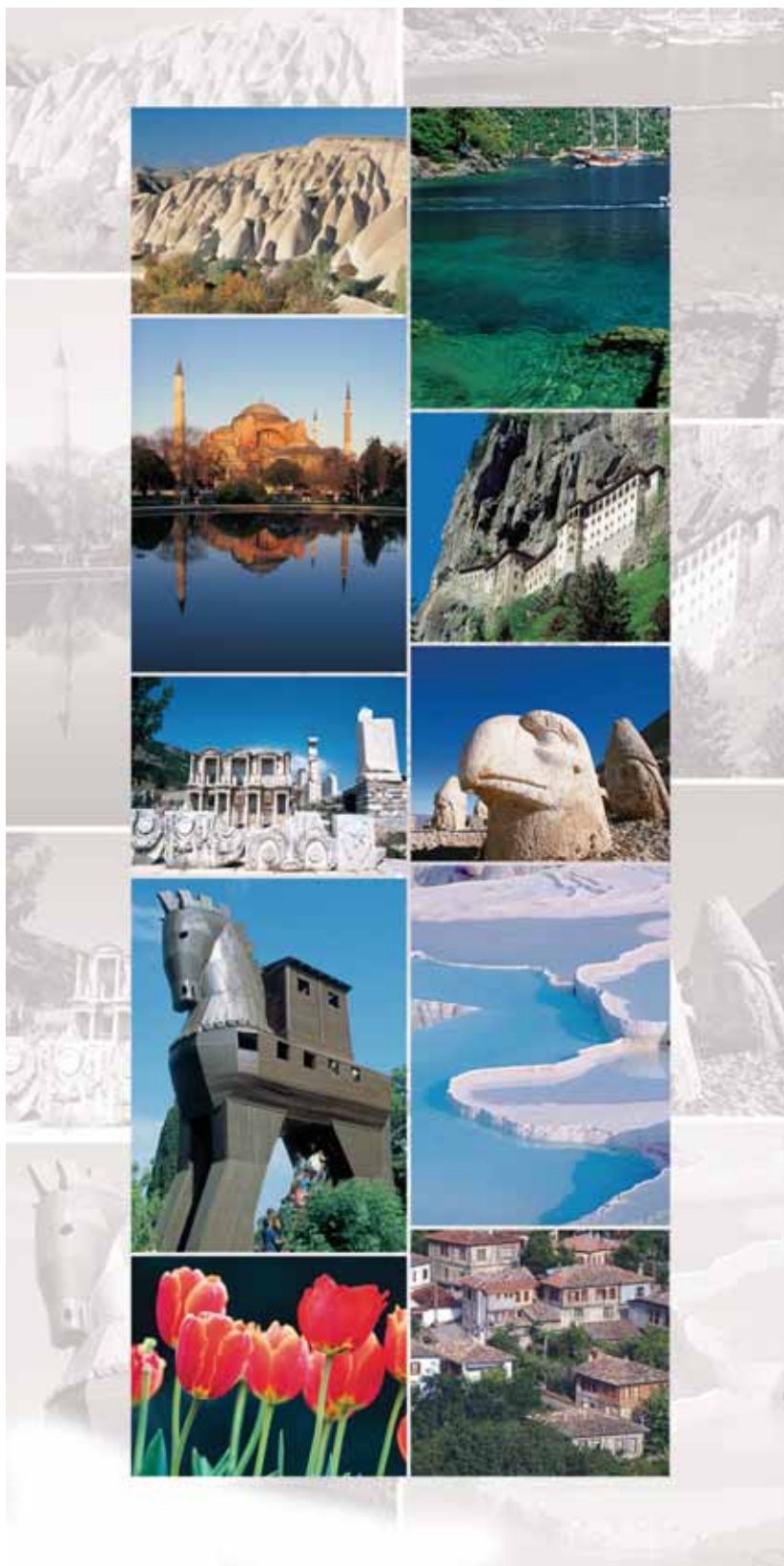
BUNLARI BİLİYOR MUYDUNUZ?

- Kraliçe Kleopatra'nın Alanya koylarında denize girip güneşlendiğine inanıldığını,
- Alanya'nın Anadolu Selçuklu İmparatorluğu'nun kışlık başkenti olduğunu,
- Adını Selçuklu Sultanı Alaaddin Keykubat'tan aldığını,
- Akdeniz havzasında en iyi koruna gelmiş ve Anadolu'da ayakta kalabilmiş tek tershanenin Alanya'da bulunduğunu,
- Alanya Kalesi surlarının yaklaşık 6 km uzunluğunda olduğunu ve bu surlar üzerinde 140 burcun, içerisinde de 400 sarnıcın olduğunu...









Kültürel Miras Çok Kırılıktır

Dünyadaki kültürel miras büyük bir yap-boz gibidir. Her eser, her cisim bu resmin yeri doldurulamaz bir parçasıdır. Her biri bize, kökenlerimiz, gelişmemiz ve bugünkü yaşamlarımız hakkında bilgi verir, diğer kültürleri anlamamıza ve takdir etmemize yardım eder. Her keşif, her yeni tercüme bu yap-boza bir parça daha eklemekte ve resmi daha anlaşılır hale getirmektedir. Gelecek nesillerin de aynı olanaklara sahip olabilmesi için her bir parçanın korunmasını sağlamak zorundayız.

Bugün birçok insan kültürel mirasın deprem ve sel gibi ani doğal felaketlerden, kirlenme gibi yavaş ilerleyen süreçlerden ve insanlığın diğer faaliyetlerinden kaynaklanan risklere maruz kaldığının bilincinde değildir. Eski çömleklerden ya da mozaiklerden hatıra amacıyla küçük parçalar alınması gibi en masum görülen hareketler bile, binlerce kişi tarafından tekrarlandığında yıkıcı bir özellik göstermektedir. Tekstil, taş ya da metal bir nesneye dokunulması onun üzerinde yağ izi ya da terden kaynaklanan asit bırakmaktadır. Bir tarihi yapıya tırmanılması onun aşınmasına ve dağılmasına neden olmaktadır. Yazı yazılması ya da isim kazınması giderilmesi imkansız zararlara neden olmaktadır. Dar ve kalabalık ortamlarda büyük poşetlerle ya da sırt çantaları ile dolaşılması bir parçayı devirebilir ya da duvardaki bir resmi çizerek tahrip olmasına neden olabilir. Farkında olmadan kültürel mirasın yok edilmesine katkıda bulunduğumuz sayısız yol vardır.

2020 yılında biz ziyaretçilerin sayısı Dünya çapında 1.6 milyara ulaşacaktır. Haydi kültürel mirasımızı korumak ve çeşitlilik ve zenginliğinden yararlanmak için bir araya gelelim.

Kültür Varlıklarını Koruma ve Restorasyon Uluslararası Merkezi (ICCROM)



T.C. Kltr ve Turizm Bakanlıęı
Tanıtma Genel Mdrlę©

www.goturkey.com
www.kulturturizm.gov.tr

Metin

Abdullah Kasım SONKAYA
Kltr ve Turizm Uzmanı

Grafik Tasarım

Asmedya
Tel. 0 312 496 07 06

Fotoęraflar

Bekir Baki Aksu, Erdal Yazıcı,
zzet Keribar, Kadir Kır,
Muhammed Dnmezer,
Servet Uygun, Umut Umar, Yusuf Tuvi,
Kltr ve Turizm Bakanlıęı Arşivi

Baskı

Başak Matbaacılık ve Tanıtım Hiz. Ltd. Őti.
Tel: 0312 397 16 17 Fax: 0312 397 03 07

Ankara 2011 - cretsizdir.



Alanya, ideal bir tatil için dūşlenen her Őeyi bulabileceđiniz bir turizm merkezidir. Özgün dođal ve kültürel dokusu, masmavi Akdeniz'in kıyısında dizilmiş birbirinden cazip ve konforlu lüks otelleri ve dünyanın en iyi mutfaklarından biri olarak kabul edilen Türk mutfađının zengin örnekleri ile Alanya, sizlere sayısız alternatif sunuyor: Kleopatra'nın denize girip güneşlendiđi koyda yüzmek, mavi turlarda denize açılan mağaraların gizimini keşfetmek ve bađrında binyılların birikimini barındıran Akdeniz uygarlık mirasını tanımak bunlardan sadece bazıları...

Dinlenmeden eğlenmeye, yeme-içmeden öğrenmeye deđin tüm güzellikleri yaşayabileceđiniz, doyumsuz bir tatilin tadına varmaya ne dersiniz?

